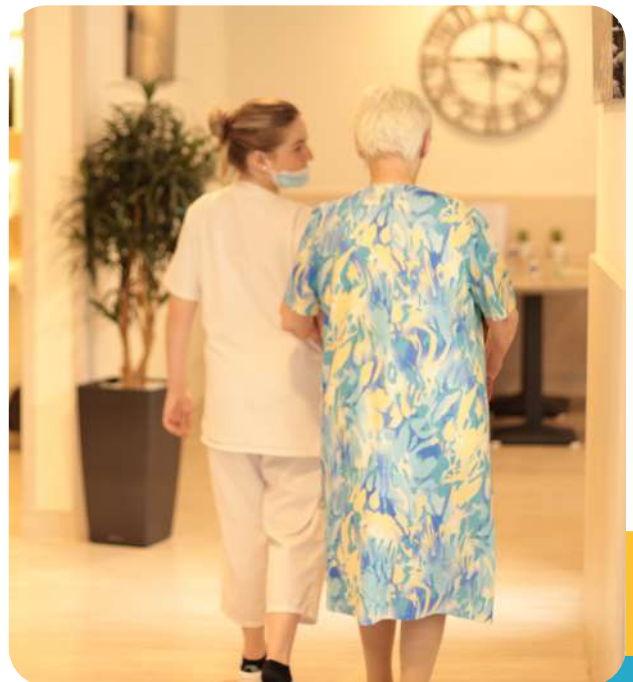
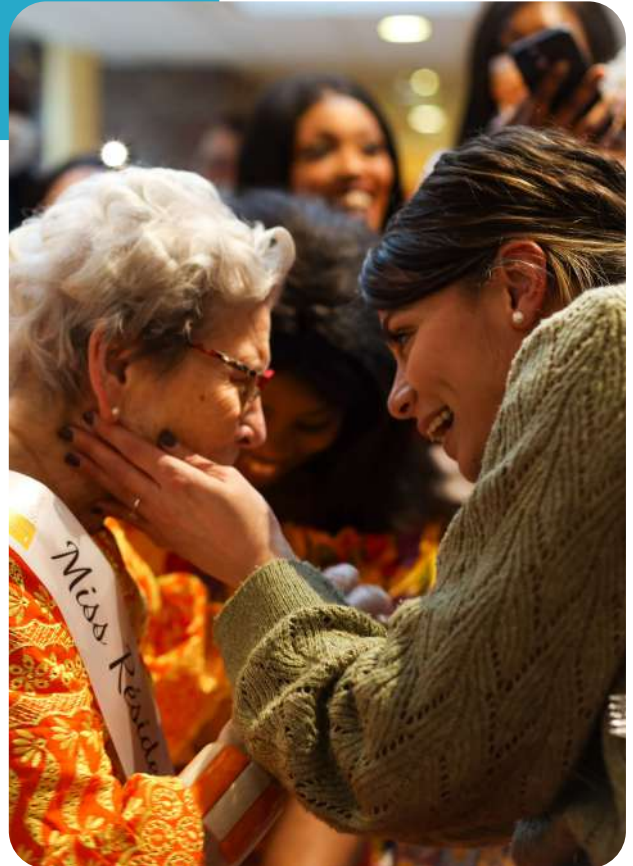




Rapport d'activité

2 0 2 2



Edito



Nicolas PLANTROU,
Président de la
Fondation Filseine

Quand l'année 2022 a débuté, nous imaginions que la fin de la période COVID était arrivée et que l'année serait plus sereine que les deux précédentes. C'était malheureusement une cruelle illusion.

Deux évènements sont en effet venus percuter nos espoirs :

Ce fût le scandale Orpéa qui a conduit à véhiculer une mauvaise image des Ehpad français.

Malheureusement le grand public ne fait pas la différence entre les établissements lucratifs d'une part, les établissements publics et associatifs d'autre part.

Cet amalgame est très préjudiciable et perturbe les familles des résidents comme nos personnels.

Il faut sans cesse rappeler que nous agissons sans aucun but lucratif, notre seul objectif étant d'assurer le bien-être et la sécurité de nos résidents. Nous avons obtenu le label Sens de l'Humain et en sommes fiers. Il n'empêche que ce scandale a eu des répercussions sur notre activité, des familles voulant confier leurs aînés à nos établissements le plus tard possible, ce qui complique naturellement la prise en charge des personnes.

La guerre en Ukraine a également eu un impact important sur notre gestion.

Le plus sensible a été l'augmentation importante des dépenses d'énergie et de nourriture notamment. Cela complique également la gestion des établissements alors que les budgets qui nous sont accordés ne prennent pas ou peu en compte ces éléments imprévus.

Nous avons néanmoins fait face. Il faut rendre hommage à notre équipe de direction et à tous nos personnels qui savent s'adapter

à des contextes inédits, alors même que le recrutement et la fidélisation des personnels est un véritable défi.

Nous avons également pu avancer sur certains projets. Nous envisageons la restructuration de deux de nos Ehpad qui devraient pouvoir bénéficier d'investissements immobiliers importants dans les années à venir.

Par ailleurs la Fondation a pu acquérir l'immeuble du Siège Social à Mont-Saint-Aignan, avec pour objectif de constituer à terme un Pôle Administratif de services à diverses structures du secteur médico-social de la région. Il est en effet possible de mutualiser des moyens dans un esprit gagnant-gagnant.

Des collectivités locales viennent à nous pour nous proposer de reprendre certains établissements ou services qu'elles gèrent actuellement.

Nous pouvons espérer que ces discussions aboutiront en 2023.

Pour le moment nous pouvons considérer ces approches comme une reconnaissance du sérieux de la Fondation.

Nous attendons naturellement que l'État aboutisse enfin avec la Loi Grand Age, et que les budgets de nos établissements permettent à l'avenir d'améliorer le taux d'encadrement pour que l'on tende vers le un pour un (un salarié pour un résident).

Nous aurons également le plaisir en 2023 d'organiser en septembre un colloque scientifique sur le thème «Habitat et vieillissement». C'est une initiative de la Fondation qui est menée en partenariat avec l'École d'Architecture de Rouen et l'Union pour l'Habitat Social.

Edito



François NICOLAS,
Directeur Général de
la Fondation Filseine

Nous sommes heureux de vous présenter le rapport d'activité de la Fondation Filseine pour l'année écoulée. L'année 2022 fût une période transitoire de sortie de pandémie, pour prévenir d'une nouvelle vague de la Covid-19.

Nous tenons à souligner à nouveau l'engagement de nos professionnels, qui ont travaillé davantage encore en 2022 du fait de la difficulté de notre secteur d'activité, à recruter des personnels de soins.

En cela, le Label Sens de l'Humain qui nous a été remis en fin d'année 2021, ainsi que l'importante faculté d'adaptation de nos équipes, ont permis à nos collaborateurs, de pallier les manques de personnels et conserver une haute qualité de services qu'il s'agisse de soin, d'hôtellerie, de restauration, d'animation, etc.

Nous avons également pris de nouvelles initiatives pour nous adapter aux besoins de l'ensemble de nos usagers. Nous avons opté pour une approche plus domiciliaire au sein de nos résidences et services, en reconnaissant que le confort et la familiarité d'un environnement propre à chacun tenant compte des individualités, peuvent contribuer au maintien en autonomie et au bien-être de nos résidents.

Ces remises en question nous ont permis de nous améliorer et nous adapter en continu,

en renforçant notre capacité à surmonter les nouveaux défis qui se posent à nous.

Le secteur médico-social a été mis à rude épreuve cette année. Notre mission implique de continuer à investir sur l'accompagnement des personnes âgées. Cela se traduit par des besoins en personnel mais aussi en adaptant les coûts de fonctionnement à l'inflation des prix.

Les conséquences des deux années écoulées sont économiquement difficiles. Nous devons continuer à travailler en étroite collaboration avec nos partenaires (Conseils Départementaux, Agence Régionale de Santé...) afin de garantir un quotidien à nos résidents et patients, qui soit à la hauteur de leurs attentes.

En conclusion, nous remercions nos équipes pour leur dévouement et leur engagement à fournir des soins de qualité à nos résidents et patients. Nous pouvons être fiers de ce que nous avons accompli ensemble et rester optimistes au regard de l'avenir et des différents projets à initier.

Nous avons renouvelé en 2022 notre engagement envers les principes de respect, de dignité et de bien-être non seulement pour nos résidents et patients, mais également en faveur des liens au sein de nos établissements entre les professionnels.

Sommaire

La Fondation Filseine

Notre histoire	6
Nos valeurs	7
Notre gouvernance	8
Notre organisation	9
Nos résidences	
- En Seine Maritime	10
- Dans l'Eure	11
Nos services associés	12
Nos chiffres clés	13

Nos projets et actions

Nos actualités	14
Nos réalisations	17
Nos projets futurs	19
Dossier : Le sens de l'Humain	20
Dossier : Bénévolat	21
Nos engagements	
- L'Université de Rouen	22
- Fildom	24

Ils nous accompagnent

Les organisations qui nous soutiennent	25
Nos partenaires	26
Crédits	26
Nous soutenir	27

Notre histoire

- 1924** : Création de La Fondation des petits logements de la vallée de Maromme.
- 15 juin 1926** : Reconnaissance d'utilité publique de la Fondation par décret du 15 juin 1926.
- 1^{er} janvier 2012** : Naissance de l'association l'AGORA, association régie par la loi du 1^{er} juillet 1901, déclarée le 1^{er} mars 2012 à la préfecture de Seine-Maritime. Elle résulte de la fusion de l'association de Sauvegarde et d'accueil de Joyeuse qui gère la résidence Sainte-Anne à Rouen et de l'association Les Sapins qui gère à la fois la résidence des Sapins à Rouen et la résidence La Verte Colline d'Ivry la Bataille, reconstruite en 2004.
- 2012** : La résidence Les Jardins de Nassandres rejoint l'AGORA.
- 25 février 2016** : Création d'AFORMESO, centre de formation dédié aux formations du médico-social, sous l'impulsion de l'AGORA.
- 28 juin 2016** : La résidence Saint Joseph à Sotteville-lès-Rouen rejoint l'AGORA.
- 30 juin 2016** : La Fondation des petits logements devient la Fondation Filseine par décret.
- 1^{er} janvier 2017** : Fusion Association l'AGORA - Fondation Filseine.
- 1^{er} janvier 2019** : La résidence autonomie Les Faienciers à Rouen rejoint la Fondation Filseine.
- 1^{er} janvier 2021** : Reprise de la gestion du SSIAD Saint-Étienne-du-Rouvray/Oissel.

Nos valeurs



La Fondation Filseine est une fondation reconnue d'utilité publique régie par un modèle d'économie sociale non-lucrative. Elle développe un concept d'accompagnement qui met en avant les choix de vie et les droits des personnes.

Faire appel à la participation des résidents, des familles, des salariés, des administrateurs, des partenaires est un principe fondateur de notre action. Chacun des établissements s'est créé autour de la prise en charge particulière de personnes porteuses d'habitudes culturelles différentes ou de difficultés spécifiques : par exemple les Russes immigrés pour la Résidence des Sapins ou les servantes chrétiennes pour la Résidence Sainte-Anne.

La Fondation veille par ailleurs à la préservation des droits des résidents qui restent des citoyens. Au-delà de la fonction d'hébergement, les établissements mettent à disposition des moyens pour l'accès aux droits communs : accompagnements dans les démarches administratives, montage de dossiers...

Notre gouvernance

au 31 décembre 2022

Conseil d'Administration :

Collège des membres fondateurs

- Nicolas PLANTRou
- Pascal RIMBERT
- Anne VERVISCH
- Bernard VOSSIER

Collège des membres de droit

- Nadia MEZRAR représentante de la Métropole Rouen Normandie
- Jean-Pierre MICHAU, représentant de Monsieur le préfet de la région Normandie
- Christian PAIRE représentant de Monsieur le préfet de la région Normandie
- Philippe ROMAC représentant de l'Agence Régionale de Santé

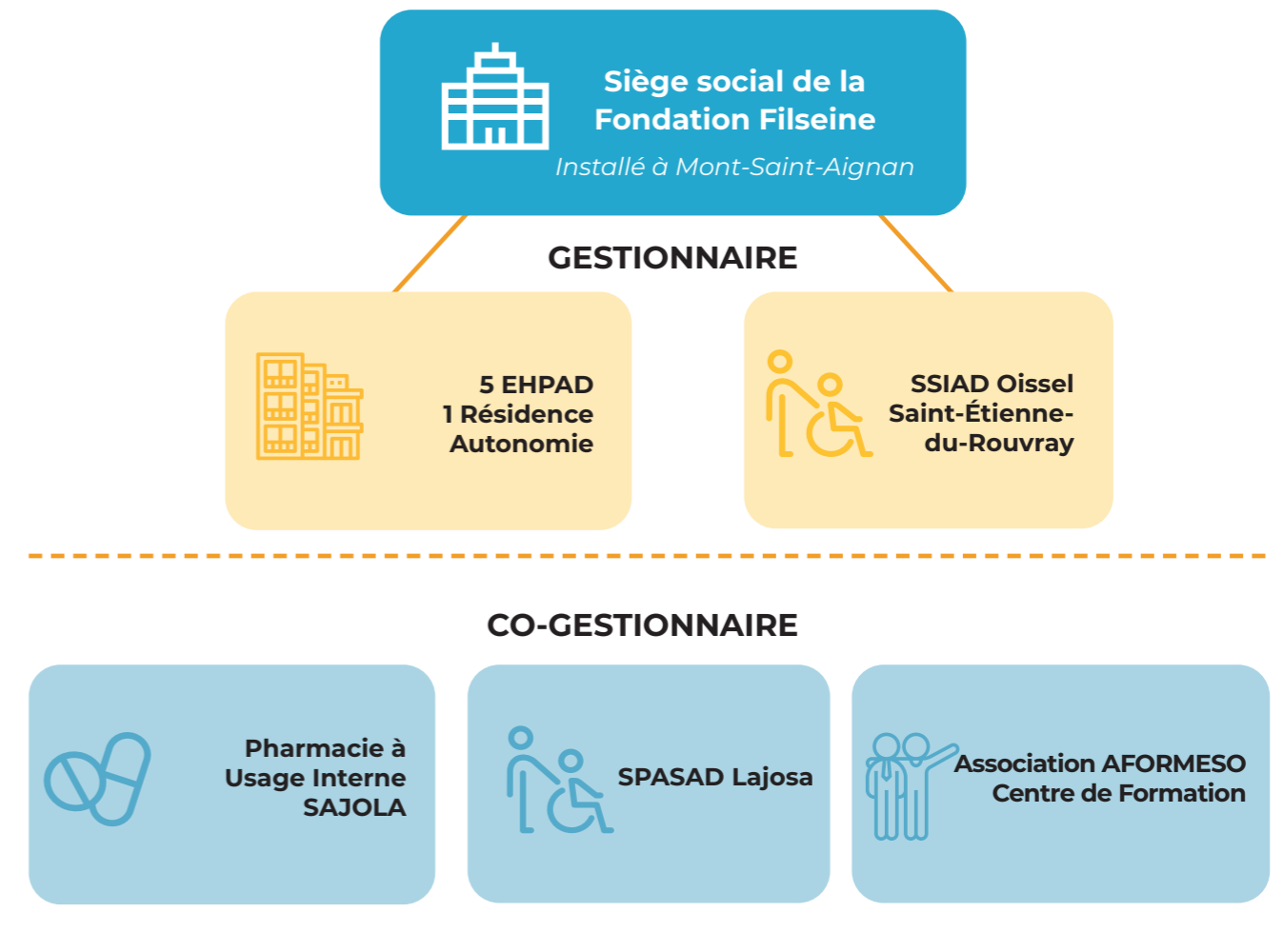
Collège des membres qualifiés

- Marie BERARD
- Xavier GENCE
- Brigitte LIDOME
- Dominique MARIE DIT CHATEL

Bureau :

- Président : **Nicolas PLANTRou**
- Vice-Président : **Dominique MARIE DIT CHATEL**
- Trésorier : **Pascal RIMBERT**
- Secrétaire : **Anne VERVISCH**
- Administrateur membre de droit : **Christian PAIRE**

Notre organisation



LE SIÈGE SOCIAL



FRANÇOIS NICOLAS
Directeur général



MARGAUX GAILLARD
Secrétaire générale



CLÉMENT DUVAL
Adjoint de direction



MARION RENAUDAT
Responsable administrative et financière



GRÉGOIRE RIOU
Responsable qualité



CAMILLE GRIETTE
Doctorante en sociologie



CÉCILE CHAUVRIS
Assistante de direction



MATHILDE BRUNIER
Responsable communication

Nos résidences

Dans l'agglomération Rouennaise

EHPAD Résidence Sainte-Anne

La résidence du centre rouennais, construite en 1975 puis rénovée en 2001 et 2010, peut accueillir 66 personnes de plus de 60 ans.



Margaux Gaillard
Directrice



Virginie Chapelle
Directrice adjointe

EHPAD Résidence Les Sapins

Construite en 1966, rénovée en 2008, elle peut accueillir 100 personnes et dispose d'un pôle d'activité et de soins adaptés, d'une pharmacie à usage interne et d'une cuisine centrale.



Johann Poisson
Directeur



Romane Boinay
Directrice adjointe



Taossa Guerza
Infirmière Coordinatrice

EHPAD Résidence Saint-Joseph

Située au cœur du centre-ville de Sotteville-lès-Rouen, la résidence peut accueillir 160 personnes, autonomes ou non. Sa localisation favorise l'ouverture sur l'extérieur.



Johann Poisson
Directeur



Pauline Lemelle Hecquet*
Directrice adjointe



Élodie Helary IDEC
Malika Medjaba
Infirmières Coordinatrices



Dans l'agglomération Rouennaise

Résidence autonomie Les Faïenciers

La résidence autonomie des Faïenciers dans le quartier Saint-Sever à Rouen propose 80 logements T1 bis et T2 à proximité des transports en commun et des commerces.



Margaux Gaillard
Directrice



Virginie Chapelle
Directrice adjointe



Hélène Bourgeois
Responsable administrative



Service de Soins Infirmiers À Domicile de Saint-Étienne-du-Rouvray / Oissel*

*En partenariat avec le SPASAD LAJOSA



Margaux Beucher
Directrice déléguée



Émilie OYER*
Infirmière Coordinatrice

Dans l'Eure

EHPAD Résidence Les Jardins de Nassandres

L'EHPAD et son très beau parc accueillent 64 personnes. Les résidents peuvent profiter de pièces de bien-être et de détente comme l'espace Snoezelen ou celui dédié à la coiffure.



Corinne Priollaud
Directrice



Fabienne Mariel
Adjointe de direction



Armelle Prévost
Infirmière Coordinatrice

EHPAD Résidence La Verte Colline



71 personnes peuvent résider au sein de l'EHPAD de la Verte Colline à Ivry-la-Bataille. La résidence, reconstruite en 2004, dispose notamment d'un pôle d'activités et de soins adaptés.



Corinne Priollaud
Directrice



Marie-Claire Degricourt
Adjointe de direction



Mélanie Guenin
Infirmière Coordinatrice

Nos services associés

AFORMESO

AFORMESO a été créé en 2016, dans le but d'offrir des réponses spécifiques à des besoins de formation identifiés au sein de nos établissements. Il est habilité à dispenser des formations DPC (Développement Professionnel Continu).

Notre savoir-faire : concevoir des formations de qualité sur mesure, pour répondre rapidement aux besoins dans le secteur médico-social en particulier dans la filière gériatrique.

Grâce à nos formateurs, les stagiaires ont pu bénéficier de formations dédiées en 2022 :

- Accompagnement fin de vie
- Troubles du comportement chez le sujet âgé dément
- Prévention et prise en charge des escarres
- Hygiène et entretien des locaux des EHPAD
- Manutention des personnes à mobilité réduite
- Appréhender les différentes techniques sanitaires
- PRAP 2S
- ...



SPASAD LAJOSA

L'association a été créée en 2008, par trois entités gestionnaires d'EHPAD : le Foyer Saint-Joseph, la Fondation Filseine, et la Fondation LAMAUVE afin d'accompagner les personnes dépendantes à leur domicile en leur proposant une prise en charge globale et continue. **À ce jour, l'association LAJOSA possède une équipe comprenant une soixantaine de salariés composée :**

- d'aide-soignant(e)s diplômé(e)s d'État,
- d'infirmier(e)s diplômé(e)s d'État,
- d'auxiliaires de vie, aides à domicile,
- d'assistant(e)s de soins en gériatrie,
- d'une ergothérapeute,
- d'une psychomotricienne,
- d'une psychologue,
- d'une équipe spécialisée Alzheimer.

Plusieurs services sont proposés :

- Un service d'aide et d'accompagnement à domicile afin de favoriser et de maintenir l'autonomie,
- Un service mandataire qui permet d'assurer pour le particulier-employeur les formalités administratives,
- Un service de soins infirmiers à domicile.



Pharmacie à usage interne (SAJOLA)

La création en 2013 du **Groupement de Coopération Sociale et Médico-Sociale** composé du Foyer Saint-Joseph, La Fondation LAMAUVE et la Fondation Filseine garantit la gestion de la Pharmacie à Usage Interne située au sein de la résidence des Sapins.

La Pharmacie à Usage Interne permet notamment d'améliorer la sécurisation du circuit du médicament, des dispositifs médicaux dans les établissements membres et d'optimiser l'achat et l'approvisionnement en médicaments, dispositifs médicaux et autres dispositifs relevant du



Nos chiffres clés en 2022

La Fondation

1924 Date de création de la Fondation

5 EHPAD

1 Résidence Autonomie

1 Service de Soins Infirmiers à Domicile

96% le taux d'occupation des établissements de la Fondation, en baisse du fait de la crise sanitaire

100% des places sont habilitées à l'aide sociale

900 personnes sont accompagnées dans nos établissements et services

600 personnes travaillent au sein de la Fondation

Les résidents en EHPAD

88 ans d'âge moyen

80% femmes
20% hommes

Les formations les plus dispensées à Filseine

- Troubles du comportement chez les sujets âgés / Alzheimer et maladies apparentées
- Simulateur du vieillissement
- Diplôme d'État d'aide-soignant
- PRAP 2S
- Accompagnement fin de vie

Nos actualités

Résidence autonomie Les Faïenciers

Le Petit marché de Maggy & Vanessa

Depuis le vendredi 20 mai 2022, une épicerie itinérante s'est mise en place devant la Résidence des Faïenciers.

Tous les vendredis entre 15h et 17h, Vanessa et Maggy accueillent les résidents sur la place des Faïenciers en leur proposant des produits alimentaires frais et de qualité, fabriqués par les partenaires artisans et producteurs locaux Français.



Résidence Saint-Joseph

Atelier « Les Lierres »

Cette année, les résidents de Saint-Joseph ont participé à un partenariat qui a été mis en place avec les adultes de L'Atelier de jour « Les Lierres » de l'Association Médico Éducative Rouennaise.



L'objectif est de proposer des rencontres intergénérationnelles et inclusives autour d'ateliers éducatifs.

Pour le moment, deux activités ont eu lieu : préparation et dégustation de crêpes, et jeux de société !

Résidence Les Jardins de Nassandres

TOVERTAFEL, ou l'atelier de la Tablette Magique

Afin de s'adresser à tous les résidents, l'établissement propose une nouvelle activité : TOVERTAFEL.

Cette activité, appelée tablette magique, projette des lumières interactives qui ont pour but de stimuler les personnes atteintes de troubles cognitifs.

Interpellés par cette activité, les résidents se sont très vite investis.



Résidence Sainte-Anne

Un Noël pour tous

La période des fêtes de fin d'année peut être difficile pour certains résidents isolés. Pour garder un esprit de Noël et une bonne humeur générale, les salariés soutenus par la direction et en collaboration avec les familles, ont collecté des dons pour Noël. Plusieurs petits cadeaux ont donc été emballés pour chaque résident ! Produits d'hygiène, vêtements et gourmandises... Chacun a reçu un présent personnalisé.

L'émotion était au rendez-vous !



Résidence La Verte Colline

Halloween à La Verte Colline !

Pour fêter Halloween, les résidents s'en sont donnés à cœur joie !

Atelier pâtisserie au cours de la matinée, les cuisiniers ont continué sur ce thème avec un repas diaboliquement délicieux. Durant l'après-midi, les résidents ont participé à différentes activités.

Et, pour immortaliser le moment, quelques photos ont été prises avec la sorcière et le monstre de la résidence. En fin de journée, les résidents ont également eu le plaisir de voir quelques enfants frapper aux portes de l'établissement pour demander des bonbons, au risque de recevoir un sort !

De quoi honorer cette nouvelle tradition.



Nos actualités

Résidence Les Sapins

Miss Sapins !

Vendredi 16 décembre était une journée toute particulière pour les résidentes de l'EHPAD des Sapins.



En effet, après un début d'après-midi de mise en beauté, un défilé a eu lieu !

Les résidentes qui ont participé ont été accompagnées par une soignante, et en duo, elles ont défilé devant les spectateurs et le jury.

Les choses n'ont pas été menées à la légère ! Délibération, couronne, vote... identiques à l'élection Miss France !

En ce moment d'émotion et de joie, les miss ont joué le jeu à fond. Elles ont fait profiter les spectateurs de leur défilé, déguisement, et de leur complicité avec leur binôme.

Félicitations à Mme. WATTEEL et Mme. DEBURE, première et deuxième dauphine, et à Mme. RIVIERE, élue Miss des Sapins !



La Fondation

Un nouveau site internet



La Fondation a décidé de mettre en ligne un nouveau site internet, où vous pourrez trouver les actualités, les tarifs et caractéristiques de nos résidences ainsi que toutes autres informations sur la Fondation Filseine : www.filseine.fr

Nos réalisations

L'association Papillons Blancs de Pont-Audemer

L'association Les Papillons Blancs de Pont-Audemer et des cantons de la Risle est une association loi 1901 à but non lucratif regroupant des personnes handicapées, des familles et des personnes physiques et morales désirant leur apporter aide et appui.

L'Association a pour but d'apporter aux personnes déficientes mentales et aux familles ayant un enfant, adolescent ou adulte, en situation de handicap mental, l'appui moral et matériel dont elles ont besoin et de favoriser le développement entre elles d'un esprit d'entraide et de solidarité.

Cette année, la Fondation Filseine et l'association des Papillons Blancs de Pont-Audemer et des Cantons de la Risle, ont décidé de se rassembler autour de différentes actions.

Une commission partenariale entre les deux entités a été mise en place à partir du 1^{er} février 2022, et a fait l'objet d'une réunion mensuelle entre membres des deux organismes :

- Pour Filseine :

Nicolas PLANTROU

Dominique MARIE DIT CHATEL

Pascal RIMBERT

- Pour les Papillons Blancs :

Guillaume CARON

Yves TRAVERSE

Michel PIERRE

Didier LOING

Monsieur François NICOLAS, le Directeur Général des deux structures, a également participé à chaque réunion.

Cette commission a permis de réfléchir à une forme juridique adaptée pour réunir les deux structures dans le but de mener des actions communes et notamment mutualiser les moyens des deux entités.

Le travail en commun a permis de déterminer que la forme juridique adaptée dans un premier temps est une Association Loi 1901 et d'en rédiger, de façon collégiale les statuts. Cette association sera constituée en janvier 2023.



Les Olympiades

Dans le cadre du Label Le Sens de l'Humain, les ambassadeurs ont organisé la première session des Olympiades. Tous les établissements de la Fondation Filseine, ainsi que tous les salariés du SPASAD LAJOSA ont été conviés pour cet évènement.

À travers différentes épreuves tout au long de la semaine, les salariés des établissements ont pu mettre en commun leur dynamisme afin de gagner des points, et remporter la coupe.

Suite au succès de cette première manifestation, les Olympiades seront de nouveau organisées pour l'année 2023, toujours dans le but de fédérer et de rassembler tous les salariés. Les ambassadeurs du label Le Sens de l'Humain sont en cours de préparatifs.



Partenariat avec les SSIAD

Depuis janvier 2021, les Services de Soins Infirmiers À Domicile de Saint-Étienne-du-Rouvray sont rattachés à la Fondation Filseine.

La Fondation Filseine ayant à cœur de permettre à ses bénéficiaires d'exploiter au maximum leur autonomie, il a paru naturel de reprendre l'activité et la gestion du SSIAD de Saint-Étienne-du-Rouvray afin de garantir la continuité des services.

Le CCAS de Saint-Étienne-du-Rouvray, ancien gestionnaire du SSIAD, a souhaité transférer les activités à la Fondation Filseine au regard de son expérience et son savoir-faire mais également pour son implantation locale, sa connaissance du réseau gérontologique et ses valeurs humanistes.

En effet, ce service promeut des soins médico-sociaux directement au domicile des personnes âgées et en situation de handicap, leur permettant de répondre à leurs besoins en évitant un séjour à l'hôpital, ou bien en leur permettant un retour au domicile en douceur après une hospitalisation nécessaire.

Nos projets futurs

Amélioration du bien-être dans les résidences

Que ce soient les espaces verts, les lieux communs ou le mobilier extérieur et intérieur, il est très important de permettre aux résidents de profiter au mieux des espaces de vie.

Particulièrement cette année, les différentes résidences entreprennent de nombreux travaux visant à l'amélioration des différents espaces, comme l'accueil et les parties communes de la résidence Sainte-Anne, ou encore la rénovation du salon de coiffure à la résidence autonomie Les Faienciers.

D'autres projets contribueront à l'amélioration du bien-être des résidents (projets vacances, activité photo/vidéo, ...) et animations (médiation animale, projet album photo pour tous les résidents...).

Par ailleurs, des projets de restructuration, sur le long terme, des résidences de Saint-Joseph et de La Verte Colline sont en cours afin de réorganiser et moderniser les lieux de vie.

L'association Rilseine

L'Association Rilseine succédera à la commission Partenariale entre la Fondation Filseine et l'Association des Papillons Blancs de Pont-Audemer, en janvier 2023.

Elle aura pour objets :

- la réalisation de toutes actions permettant le développement des activités des membres : organisation de colloques, relations avec les fournisseurs, etc.,
- toutes activités de siège communes aux membres, telles que communication, permettant d'améliorer leur gestion,
- toutes autres actions utiles au secteur médico-social,
- toutes actions de représentations communes des membres lorsqu'ils conviennent d'agir ensemble.

Les membres de l'Association réfléchiront aux différentes actions qui peuvent être envisagées via cette nouvelle entité et notamment les mutualisations possibles des moyens entre les deux structures fondatrices.

Réhabilitation de la chapelle à la résidence Saint-Joseph

La résidence Saint-Joseph a pour projet la réhabilitation de la chapelle, afin d'y aménager une crèche. Si le projet aboutit, la crèche sera ouverte à tous, y compris aux enfants des salariés qui le souhaitent.

Ces travaux permettront une utilisation efficace de cet espace afin de faire vivre l'établissement et d'y accueillir plusieurs enfants. La réhabilitation devrait commencer durant l'année 2023.

Le label Sens de l'Humain®

Afin de faire écho aux convictions des membres du conseil d'administration et de la Direction de la Fondation, des Ambassadeurs au sein de chaque établissement représentent, depuis 2021, le Label « Le Sens de l'Humain » visant au bien-être de chacun.

En lien direct avec les directeurs d'établissements, ainsi que les membres du siège social, les Ambassadeurs représentent chaque acteur interne, et mettent en place des actions qui veillent à améliorer et maintenir la qualité de vie au travail de tous les collaborateurs de la Fondation.

Grâce aux valeurs portées par le Label, les Ambassadeurs veillent à garantir une gouvernance valorisante, de confiance, de management bienveillant et engageant pour permettre aux salariés d'évoluer dans le meilleur environnement possible. Ils visent également à optimiser la qualité des relations avec les résidents et leurs familles, les salariés et l'environnement de travail.

Les actions associées

Afin de pouvoir représenter le label de l'entreprise VAKOM, des actions sont organisées, afin de faire vivre ses valeurs au quotidien dans chaque établissement.

Des tests d'Optimisation du Potentiel Relationnel (OPR®) sont réalisés au sein de chaque résidence. Ces tests visent à mesurer avec objectivité et simplicité les forces et les faiblesses de leur communication, de leur management et les effets sur les relations entre différents usagers. Cette méthode permet d'adapter son management, le mode de communication et les formations aux équipes. Cela doit permettre à chacun de trouver sa place, et ainsi améliorer les relations de travail en se concentrant sur un point essentiel : le comportement de chacun et son impact au sein des équipes.

Intégrés dans le quotidien des salariés, les tests OPR sont utilisés librement par les Ambassadeurs formés à la méthode et à l'analyse des résultats. Une fois le résultat disponible, chaque participant concerné, décide ensuite d'en échanger ou non avec les Ambassadeurs.

Les Olympiades sont également une activité portée par les Ambassadeurs du Label, soutenue par les directeurs d'établissements et par la Direction générale. Cet évènement a permis de rassembler au Siège, le 18 juin 2022, une centaine de collaborateurs, tout établissement et toutes fonctions confondus. Ils ont partagé des moments ludiques et conviviaux, dans une ambiance fédératrice.

Les Ambassadeurs continueront en 2023 leurs actions afin de pérenniser les valeurs portées par le Label, dans chacun des établissements de la Fondation.

Depuis quelques années, les résidences de la Fondation Filseine reçoivent des bénévoles au sein de leurs établissements.

Ces interventions ont pour but de lutter contre l'isolement social des résidents, et plusieurs activités sont organisées afin de renforcer le lien entre les bénévoles et les résidents.

Certains intervenants viennent dans les établissements depuis plusieurs années et ont déjà leurs activités habituelles, comme par exemple à La Verte Colline, où interviennent Madame Romito et Madame Huguenin en animant des ateliers d'activités manuelles avec les résidents.

À Sainte-Anne, Madame Pénisson participe à l'organisation de la messe pour les résidents volontaires. Sa présence est très attendue, tout comme celle de Monsieur Dumoulin, qui propose des ateliers d'écriture.

D'autres activités culturelles, se sont développées. Par exemple, aux Faïenciers avec l'intervention mensuelle de Madame Wagemans depuis quelques années. Ses conférences intéressent les résidents qui peuvent découvrir de manière ludique et à travers diverses anecdotes les moments importants de l'Histoire.

Enfin, Les Blouses Roses interviennent à la résidence Les Sapins et sont particulièrement investies auprès des résidents.

D'autres bénévoles interviennent dans les résidences. Chaque intervention a un but précis, cependant, l'objectif est unique : réduire l'isolement social en développant des activités et animations qui favorisent la participation des résidents.

Certains bénévoles interviennent auprès des familles pour les informer des activités réalisées avec leur proche.

Chaque intervention est appréciée et attendue dans tous les établissements, et nous tenons sincèrement à pérenniser la présence des bénévoles pour les années à venir. La Fondation les remercie bien chaleureusement.

— Nos engagements

Un partenariat innovant avec l'Université de Rouen, Master Sociologie, Santé au travail

Nous avons pu associer en 2022 l'intérêt de nos résidents et celui de nos collaborateurs en une initiative unique. Le but étant de continuer à travailler sur la bientraitance et le bien-être au travail, valeurs importantes que porte la Fondation Filseine au quotidien.

Cette année, nous avons initié un partenariat avec l'Université de Rouen : nous avons sollicité des étudiants en Master de Sociologie en Santé au travail pour réaliser une enquête au sein de nos établissements Seino-marins.

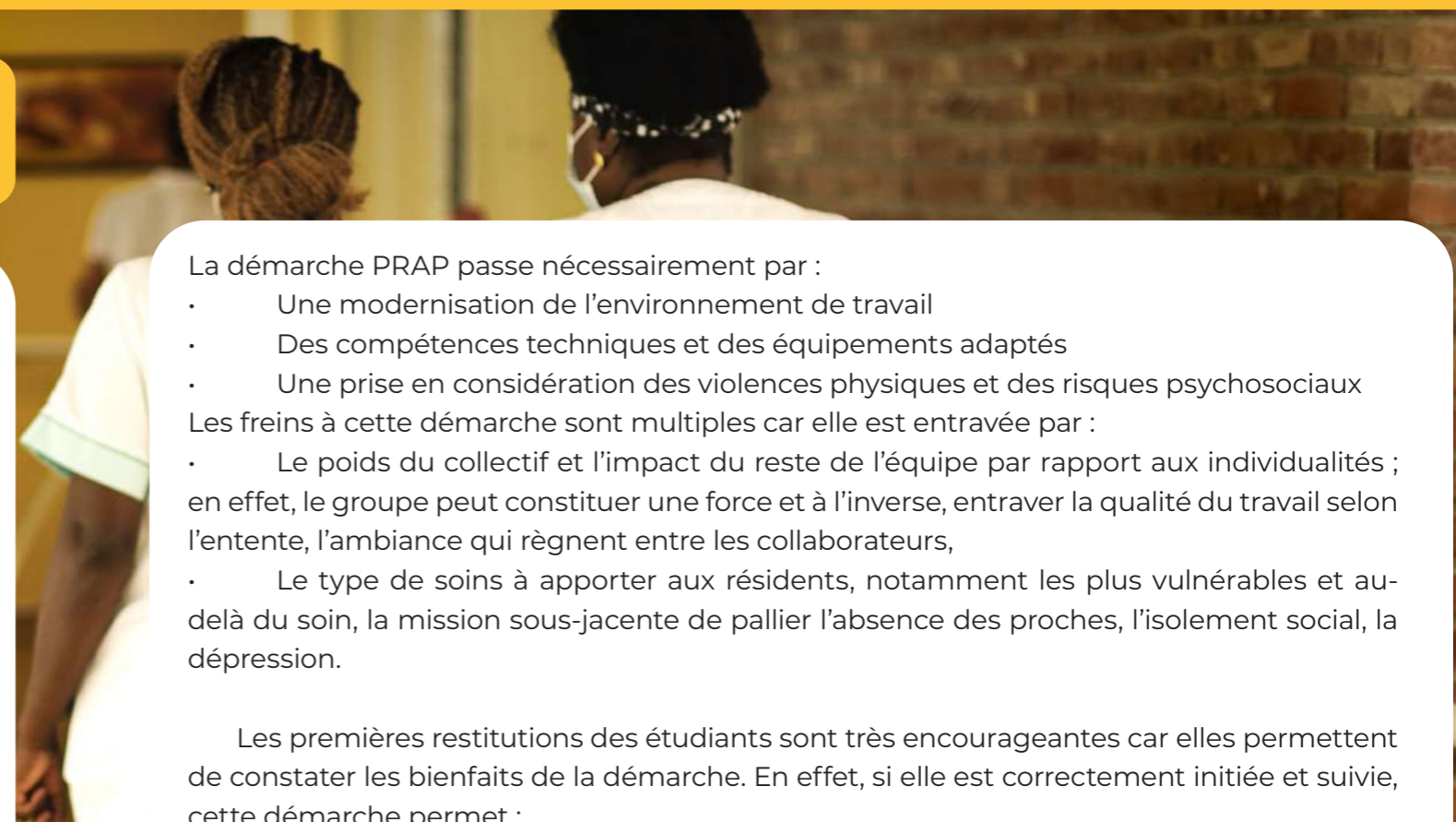
Tout au long de l'année 2022, la mission des étudiants était d'observer le travail physique et l'état d'avancement de la « démarche PRAP 2S (Prévention des risques liés à l'activité physique) » au sein des différents sites. En effet, certains de nos professionnels ont accepté de devenir acteurs PRAP 2S dans nos établissements. Pour ce faire, ils ont suivi une formation à la prévention des risques liés à l'activité physique. Cette formation s'adresse principalement aux salariés qui ont dans leur activité une part importante de travail physique : manutention de personnes, travaux ou gestes répétitifs, postures de travail contraignantes prolongées : ce qui peut nuire à leur santé (lombalgies, affections ou lésions articulaires) et / ou entraîner des efforts inutiles ou excessifs.

Cette formation a été initiée en 2016 à la Résidence Sainte-Anne et l'engagement a été suivi en 2020 dans les autres établissements de la Fondation. Elle fait l'objet de remises à jour nécessaires qui passent par des sessions régulières de recyclage, tous les deux ans. Cela permet aux collaborateurs concernés d'actualiser et maintenir leurs compétences acquises initialement.

Les objectifs de cette formation :

- Être capable de se situer en tant qu'acteur PRAP dans son entreprise
- Être capable d'observer et analyser sa situation de travail en s'appuyant sur le corps humain afin d'identifier les différentes atteintes à la santé susceptibles d'être encourues
- Être capable de participer à la maîtrise du risque dans son entreprise

Une des collaboratrices de la Fondation est formatrice PRAP et est devenue « référente » de cette démarche. Elle est l'interlocutrice privilégiée des acteurs formés à la démarche PRAP 2S. Compte tenu de l'objectif des étudiants, elle a accepté de les accompagner dans les services où ils ont pu observer les différentes pratiques professionnelles. Cela a permis de réaliser une enquête qualitative en 2022 qui fera l'objet d'une restitution au Comité de Direction de la Fondation début 2023.



La démarche PRAP passe nécessairement par :

- Une modernisation de l'environnement de travail
- Des compétences techniques et des équipements adaptés
- Une prise en considération des violences physiques et des risques psychosociaux

Les freins à cette démarche sont multiples car elle est entravée par :

- Le poids du collectif et l'impact du reste de l'équipe par rapport aux individualités ; en effet, le groupe peut constituer une force et à l'inverse, entraver la qualité du travail selon l'entente, l'ambiance qui règnent entre les collaborateurs,
- Le type de soins à apporter aux résidents, notamment les plus vulnérables et au-delà du soin, la mission sous-jacente de pallier l'absence des proches, l'isolement social, la dépression.

Les premières restitutions des étudiants sont très encourageantes car elles permettent de constater les bienfaits de la démarche. En effet, si elle est correctement initiée et suivie, cette démarche permet :

- Une prise de conscience et de la santé sur les plans collectif et individuel
- Une mise en évidence de l'importance des liens sociaux
- Une amélioration globale des conditions de travail via un mieux-être des travailleurs
- Un impact positif direct, sur les résidents

C'est pourquoi malgré les freins, il nous paraît indispensable de développer et maintenir les « pratiques PRAP 2S » en continu dans nos établissements, dans le futur.

Le constat le plus marquant en retour de l'enquête faite dans les services par les étudiants, et qui doit nous encourager à continuer dans cette direction :

« Les résidents pris en charge par des salariés en bonne santé morale et physique sont eux-mêmes, de fait, en meilleure santé morale et physique ». Il y a donc un double intérêt évident à continuer dans cette direction.

Les engagements pris en poursuivant ce dispositif sont complémentaires et doivent permettre :

- À nos salariés de travailler dans les meilleures conditions possibles, avec des gestes adaptés et en communiquant davantage ensemble. Le référent est important mais une place importante est également donnée aux salariés les plus anciens dans les structures, susceptibles de partager leur expérience et prévenir les salariés les moins expérimentés contre les risques du quotidien de travail,
- À nos résidents des conditions de vie au quotidien et de prise en soins les plus sécurisées et les plus bienveillantes possibles.

En 2023, notre objectif sera donc de former davantage de professionnels à la démarche PRAP 2S mais également d'étendre l'enquête des étudiants en Master de Sociologie, Santé au travail à nos sites situés dans l'Eure, voire la rendre récurrente chaque année, dans nos établissements qui ont besoin de ce regard extérieur pour maintenir et améliorer la qualité de l'accompagnement de l'ensemble de nos usagers.



FILDOM - Le maintien à domicile

Le projet FILDOM est un dispositif permettant de garantir le maintien et/ou le retour à domicile dans les meilleures conditions possible et au même niveau de service que dans un EHPAD. C'est un dispositif clé en main pour le bénéficiaire, adapté à ses besoins et ses attentes. Une équipe pluridisciplinaire intervient 24h/24 et 7j/7 toute l'année afin de proposer de nombreux services (entretien du logement, soins, etc).

FILDOM représente une réponse aux évolutions démographiques à venir, avec une capacité d'adaptation de l'offre qui ne nécessite pas de constructions nouvelles. C'est également un coût cohérent avec les plans d'aide actuellement proposés aux personnes dépendantes et un coût stabilisé pour le bénéficiaire et pour les pouvoirs publics, même si la dépendance évolue.

Le projet est personnalisable à chacun, ce qui permet de moduler les services selon les besoins du patient et de son entourage. La coordination unique et globale est un outil innovant offrant une réactivité immédiate aux besoins exprimés par la personne accompagnée. Le coordinateur de parcours unique assure le suivi et l'organisation de l'ensemble des dispositifs mis en place, ce qui lui permet d'avoir une pleine connaissance des situations des bénéficiaires et de leurs évolutions.

Ce dispositif soulage considérablement la charge mentale des aidants familiaux.



— Ils nous soutiennent

Cette année, les appels à projet ont encore permis de financer de beaux projets, du matériel et des aménagements.

Voici quelques-uns d'entre eux...

- **La Fondation TRUFFAUT**, grâce à qui l'aménagement extérieur de la résidence Les Faïenciers a pu avoir lieu, a permis un accès plus agréable et plus convivial pour les locataires.
- **Le Département de la Seine-Maritime** qui nous a soutenu en renouvelant cette année le dispositif exceptionnel d'aide à l'investissement pour travaux d'aménagement et acquisition de petits équipements.
- **FERRERO**, que nous remercions pour leur générosité qui a apporté une touche de douceur et de réconfort à nos équipes qui œuvrent chaque jour auprès de personnes fragilisées. Nous espérons pouvoir continuer à travailler ensemble pour contribuer au bien-être de nos communautés.
- Sans oublier **l'ARS** qui a apporté un soutien financier à tous nos établissements après les difficultés liées à la crise de la COVID19 :
 - Dans le cadre de la réponse à l'appel à projet ARS Culture-santé, nous avons pu organiser l'événement culturel entre la résidence autonomie Les Faïenciers et la résidence Sainte-Anne, qui s'est déroulé au hangar 106 de Rouen en mai 2022. Cette comédie musicale a permis de réunir les résidents des deux établissements pour un concert plein d'émotion.
 - grâce à des subventions pour le matériel des établissements de l'Eure, permettant ainsi aux professionnels de répondre au mieux aux besoins des résidents.

Nos partenaires



Papillons Blancs de Pont-Audemer

AFORMESO

Crédits

Rapport d'activité 2022 & perspectives de la **Fondation Filseine**

Siège : 11 rue Andreï Sakharov, 76130 Mont-Saint-Aignan

Sous la direction de Nicolas PLANTROU, Président et François NICOLAS, Directeur Général de la Fondation Filseine

Rédaction : Mathilde BRUNIER

Conception graphique : Mathilde BRUNIER

Crédits : Fondation Filseine, Ebru YILDIRIM, Morgan BLAISE, Mathilde BRUNIER

Faites un don

Les dons des particuliers, des entreprises et des collectivités nous permettent d'améliorer le bien-être de nos bénéficiaires. Ils nous serviront à faciliter le travail de notre personnel et à rendre plus agréable la vie de nos résidents : achat de matériel, mise en place de projets socio-culturels, sportifs, artistiques, bien-être, travaux et rénovation de certains espaces. Nous en avons besoin aujourd'hui plus que jamais !

Les dons

La Fondation peut recevoir des dons de particuliers et d'entreprises. Vous pouvez faire un don pour un projet spécifique ou à la Fondation pour l'amélioration du bien-être des résidents. Les dons financiers sont éligibles aux réductions d'impôts relatives aux fondations reconnues d'utilité publique au titre de l'impôt sur le revenu ou de l'impôt sur la fortune immobilière.

Les legs

Vous pouvez léguer toute une partie de votre patrimoine à la Fondation Filseine, structure reconnue d'utilité publique. Dans un même testament, vous pouvez gratifier vos proches et faire don d'une somme d'argent, d'œuvre d'art, d'immeubles etc. à la Fondation Filseine. Ce leg est totalement exonéré de droits de succession. N'hésitez pas à nous appeler pour discuter ensemble de votre projet et de vos souhaits.

Le mécénat

Le mécénat correspond à une forme de don désintéressé à destination d'une structure reconnue d'utilité publique. Pour les entreprises, cette démarche concourt à la dynamique d'une politique RSE. Les entreprises peuvent mettre en place le mécénat à destination de la Fondation Filseine sous différentes formes :

- Le mécénat financier
- Le mécénat en nature (don de bien ou de matériel)
- Le mécénat de compétences (mise à disposition de collaborateurs sur leur temps de travail pour réaliser des actions d'intérêt général)

Le mécénat ouvre droit à une réduction d'impôts de 60% sur l'impôt sur les sociétés sous réserve des limites légales.

Vous souhaitez faire un don ? Voici deux possibilités :

- En ligne par carte bancaire sur www.filseine.fr
- Par chèque ou virement (plus d'informations par mail : contact@filseine.fr)



Accompagnons le maintien à domicile, soulageons les aidants

Nous avons pour projet la mise en place d'un service de soutien aux aidants, couplé à la volonté de favoriser et faciliter le maintien à domicile en apportant des solutions complètes et sécurisantes



Reconnue d'utilité publique

contact@filseine.fr

02 32 86 48 60

11, rue Andreï Sakharov

76130 Mont-Saint-Aignan

Retrouvez-nous sur nos réseaux sociaux



Fondation
Filseine



Fondation
Filseine



Fondation
FILSEINE

ou sur www.filseine.fr

